



INSTITUTO PARA EL DESARROLLO EMPRESARIAL  
AGROPECUARIO Y SOCIAL A.C.

## **Informe final de la aplicación del Modelo:**

### **Estrategia de Capacitación para la Evaluación Participativa de los Programas de Asistencia Social Alimentaria que opera el Sistema Estatad para el Desarrollo Integral de la Familia en el Estado de Zacatecas (SEDIF)**

#### **Programas Operados en 2014**



## **Introducción**

La “Estrategia de Capacitación para la Evaluación Participativa de los Programas de Asistencia Social Alimentaria que opera el Sistema Estatal para el Desarrollo Integral de la Familia en el Estado de Zacatecas (SEDIF)” celebrada del día 17 al 26 de noviembre del 2015 permitió a los funcionarios del SEDIF y de los Sistemas Municipales para el desarrollo Integral de la Familia (SMDIF), así como a los beneficiarios participantes de los municipios de “Zacatecas, Veta Grande, Panuco, Guadalupe, Morelos, Calera, General Enrique Estrada, Fresnillo, Genaro Codina, Trancoso, Villanueva y Luis Moya” formar parte de un proceso de Evaluación Participativa que se llevó a cabo de tal manera en la que los actores implicados en el proceso, desde funcionarios del SEDIF y SMDIF hasta beneficiarios, tuvieron una oportunidad para ofrecer sus comentarios y sugerencias sobre los programas alimentarios evaluados. Durante el desarrollo de los talleres se propició una comunicación efectiva entre los asistentes y los consultores, para facilitar el logro del objetivo del taller. La Evaluación Participativa se llevó a cabo conforme a la metodología planteada en el modelo y se dividió de la siguiente manera:

### **Primer Evento**

Durante el evento realizado en el “Hotel Don Miguel” ubicado en la Ciudad de Zacatecas, Zacatecas los días 17 y 18 de noviembre del presente se atendieron a 32 funcionarios del SEDIF y de los SMDIF de los municipios de “Zacatecas, Veta Grande, Panuco, Guadalupe, Morelos, Calera, General Enrique Estrada, Fresnillo, Genaro Codina, Trancoso, Villanueva y Luis Moya”

### **Segundo Evento**

Mientras que en el evento realizado en el “Hotel Don Miguel” ubicado en la Ciudad de Zacatecas, Zacatecas los días 23 y 24 de noviembre del presente se atendieron a 71 beneficiarios de los municipios de “Zacatecas, Veta Grande, Panuco, Guadalupe, Morelos, Calera, General Enrique Estrada, Fresnillo, Genaro Codina, Trancoso, Villanueva y Luis Moya”



### **Verificación documental**

Los días 25 y 26 de noviembre se realizó una Verificación Documental a expedientes de beneficiarios de 4 programas alimentarios (Desayunos Escolares Modalidad Frio y Caliente, Atención a Menores de 6 años y Sujetos Vulnerables); en 6 municipios que son: Enrique Estrada, Fresnillo, Guadalupe, Morelos, Panuco y Zacatecas.

### **TALLERES DE CAPACITACION**

#### **Desarrollo de los talleres**

El material didáctico diseñado para la “Estrategia de Capacitación para la Evaluación Participativa de los Programas de Asistencia Social Alimentaria que opera el Sistema Estatal para el Desarrollo Integral de la Familia en el Estado de Zacatecas (SEDIF)” permite ofrecer “presentaciones concretas y ejercicios prácticos”, mismos que abren numerosas “posibilidades de aplicación” en el marco de la evaluación participativa que, en función del contexto de los funcionarios que operan los programas así como de los beneficiarios les pueden permitir “aplicar los ejercicios, dinámicas y tareas participativas” de manera práctica en sus ámbitos de responsabilidad.

#### **Actividades Desarrolladas**

Un proceso de capacitación debe contener herramientas que faciliten la “comprensión del tema, la intencionalidad de los ejercicios así como la pertinencia de las tareas y actividades, considerando siempre la condición que de funcionario, beneficiario y adulto tienen las participantes”.



De tal forma que las “Actividades Participativas” planteadas durante el evento, presentan “dinámicas grupales, acciones, sociodramas y tareas vivenciales” que les permita a los participantes captar la esencia de la “formación dentro del crecimiento de sus actividades y de su participación en esta modalidad de evaluación”.

### Dinámica Grupal 1

La dinámica grupal “Los ciegos” plantea como objetivo principal “Crear un ambiente de análisis y reflexión en torno a los programas del Sistema Estatal para el Desarrollo Integral de la Familia en el Estado de Zacatecas”, para lo cual se procedió a realizar la actividad planteada en la carpeta de trabajo, y los participantes concluyeron lo siguiente:

- *“En la dinámica que hicimos nos dimos cuenta que ninguna incapacidad es impedimento para poder desarrollarnos o desempeñar cualquier tipo de actividad que deseamos”.*
- *“Sin embargo se reconocieron las limitantes que se pueden tener para acceder a la alimentación, se destacó la importancia de la comunicación para así poder salir adelante cuando se nos presenta algún obstáculo. También es muy importante el apoyarnos unos con otros...”*

### Dinámica Grupal 2

Para dar un sentido a la importancia y significado al “Taller 1; Problemática Carencias por Acceso a la Alimentación” se planteó como objetivo en el programa de trabajo; “Reconocer las Carencias Alimentarias de las familias en los municipios participantes”

Para ello se desarrollaron “dos (2) dinámicas” o Trabajos en Equipo.





Los resultados del ejercicio muestran la interacción de los participantes tanto funcionarios como beneficiarios, para analizar y concluir la **“Importancia de la Alimentación”** dentro del **“Desarrollo Integral de la Familia”** como parte fundamental del Desarrollo Comunitario.

### **Trabajo en equipo 3**

#### **Dificultades para acceder a una buena alimentación**

Al realizar esta dinámica los participantes manifestaron la siguiente problemática:

*“Tramites, Burocracia, Falta de Empleo para obtener la Canasta Básica, la Distancia Entre la Cabecera Municipal y las Comunidades dificulta obtener variedad de alimentos a buen precio y la falta de información para combinar los diferentes tipos de alimentos...”*

Mediante el “Trabajo en Equipo 3” se observaron las dificultades de las familias de los diversos municipios para acceder a una adecuada alimentación en estas “evidencias” se pueden notar la gran diversidad de “factores” que afectan el “Acceso a una Buena Alimentación” en los diferentes municipios participantes.

### **Taller 2**

Este “Taller” se denominó “Trabajo en Equipo” y su función radica en “Reconocer la importancia de del trabajo en equipo en la aplicación de los programas sociales del Sistema Estatal para el Desarrollo Integral de la Familia en Zacatecas (SEDIF Zacatecas) y en su Evaluación”.

#### **Dinámica grupal “La Botella”**

Esta dinámica grupal consiste en seguir instrucciones formales (como elemento de comunicación) para el establecimiento de relaciones que permitan el “Trabajo en Equipo” con personas que no conocemos.

De igual manera la dinámica permitió a los participantes establecer una relación entre el “Trabajo en Equipo” y su relación con la “Aplicación de los Programas Sociales Operados por el Sistema Estatal para el desarrollo Integral de la Familia SEDIF Zacatecas.



### Taller 3

El taller “Antecedentes Sistema Estatal DIF (SEDIF-Zacatecas)” tuvo como objetivo reconocer el grado de información con que cuentan tanto los funcionarios del Sistema Estatal DIF, como los de los Sistemas Municipales DIF y los beneficiarios en relación a la operación de los programas de asistencia alimentaria, para lo cual se establecieron ejes temático sobre los que los participantes fueron realizando un trabajo en equipo.

Los ejes temáticos desarrollados fueron: “Antecedentes Sistema Estatal DIF (SEDIF-Zacatecas), Programas de Asistencia Social Alimentaria.

### Trabajo en Equipo 4

Dentro del taller 3 se desarrollaron una serie de trabajos en equipo sobre los cuales los participantes manifestaron de manera general:

- *Tener claro cuáles son los Programas de Asistencia Social Alimentaria*
- *Conocimiento de las Reglas de Operación*
- *Manejo de Derechos y Obligaciones de los Beneficiarios*
- *Entendimiento de las Obligaciones de los Comités*
- *Comprensión de las obligaciones del SEDIF*
- *Percepción de las Obligaciones del SMDIF*

### Taller 4

El Taller 4 denominado “Importancia de la Alimentación en México” estuvo orientado a proporcionar a los participantes una perspectiva de la importancia de una sana alimentación para el mejor desarrollo de las familias y sus comunidades durante este taller se realizaron dos trabajos en equipo para fortalecer lo aprendido.

### Trabajo en equipo 5

#### “El Reloj de los Alimentos de la Familia”

En este trabajo los participantes determinaron que en las Familias no se tienen horarios determinados para realizar los alimentos, esto debido a la dificultad para coincidir en horarios, ya sea porque los papas se van a trabajar, los hijos se van a



la escuela y diversas actividades por lo que el único alimento en que se coincide es en la cena y eso cuando existen los recursos para realizarla”

Durante el taller se analizaron y debatieron los siguientes temas:

- ¿Qué es el estado nutricional?
- Factores que afectan el estado nutricional
- El plato del buen comer
- La jarra del buen beber

Para que las familias tengan una adecuada alimentación, se concluyó que se deben de realizar al menos 3 comidas y dos colaciones entre cada comida”

### **Taller 5**

El Taller de Capacitación denominado “Evaluación de Programas Sociales y sus Beneficios” permite ir dando herramientas básicas para que “los funcionarios y los beneficiarios participantes tomen conciencia de la situación actual de los programas de Asistencia Alimentaria y aprendan” los pasos que los llevarán a plantear “Evaluación Participativa” que al aplicarse se pueden convertir en “Estrategias de mejoras”

El objetivo de este trabajo en equipo es el de “Establecer un proceso de evaluación a partir de los deseos de los participantes”



## Evaluación de Programas Alimentarios SEDIF Zacatecas

El Objetivo de la Dinámica Grupal es **EVALUAR LOS PROGRAMAS DE ASISTENCIA ALIMENTARIA DEL SISTEMA ESTATAL PARA EL DESARROLLO INTEGRAL DE LA FAMILIA EN EL ESTADO DE ZACATECAS**, por lo que se aplicaron las encuestas de evaluación obteniéndose los siguientes resultados:

### **EVALUACION PARTICIPATIVA DE LOS PROGRAMAS DE ASISTENCIA SOCIAL ALIMENTARIA 2014, QUE OPERO EL SISTEMA ESTATAL PARA EL DESARROLLO INTEGRAL DE LA FAMILIA EN ZACATECAS**

**Instrucciones:** lea con detenimiento las preguntas y seleccione las respuestas que considere adecuadas para cada una de ellas.

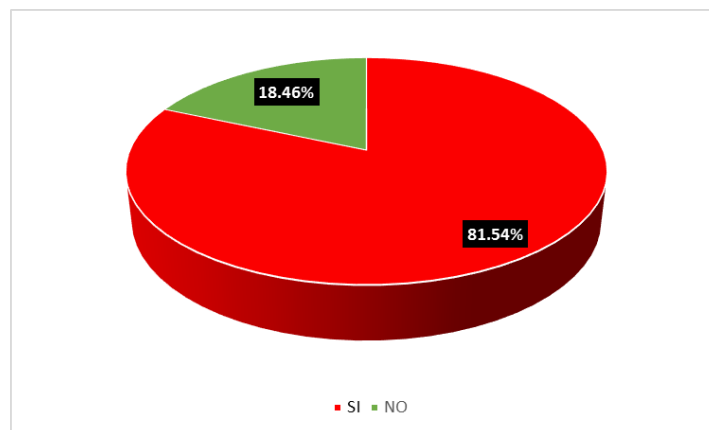
Que programa de asistencia social alimentaria del sistema estatal para el desarrollo integral de la familia maneja tu municipio:

- a. **Desayunos escolares modalidad fría**
- b. **Desayunos escolares y comunitarios modalidad caliente**
- c. **Sujetos vulnerables**
- d. **Menores de seis años en riesgo de desnutrición**

**Esta pregunta no se grafica para efectos de la evaluación ya que se dio la opción de que los entrevistados marcaran varias opciones.**

¿Los responsables de operar cada uno de los programas conocen las reglas de operación?

- a. **Si**
- b. **No**



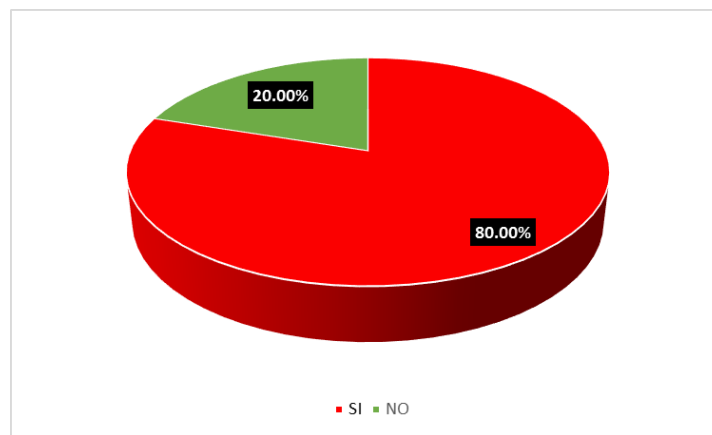




En cuanto al conocimiento de las reglas de operación por parte de los responsables de operar cada uno de los programas se obtuvo de acuerdo a los entrevistados que el 81.54 % si conoce las reglas de operación mientras que el 18.46% no las conoce, esta información nos permite establecer que los funcionarios pueden operar adecuadamente los programas

¿Cómo beneficiario, conoces las reglas de operación de los programas?

- a. Si
- b. No

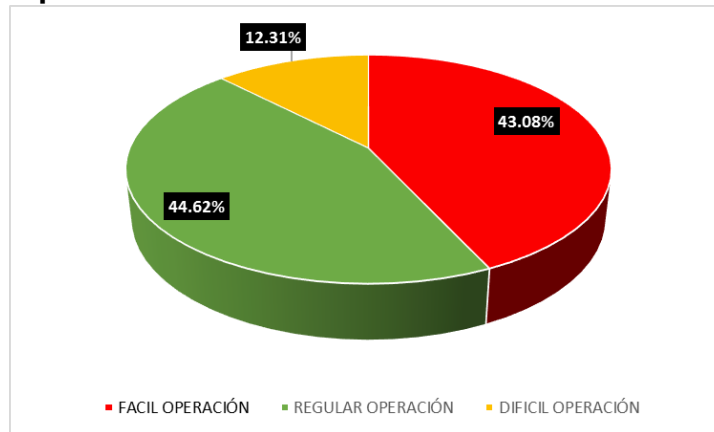


En relación al conocimiento de las reglas de operación por parte de los beneficiarios nos podemos percatar que el 80 % de los beneficiarios si conocen las reglas de operación de los programas de asistencia social alimentaria, mientras que un 20 % las desconoce, siendo generalmente estas personas las que generan problemáticas particulares a los operadores de dichos programas



La interpretación y manejo de las reglas de operación es de:

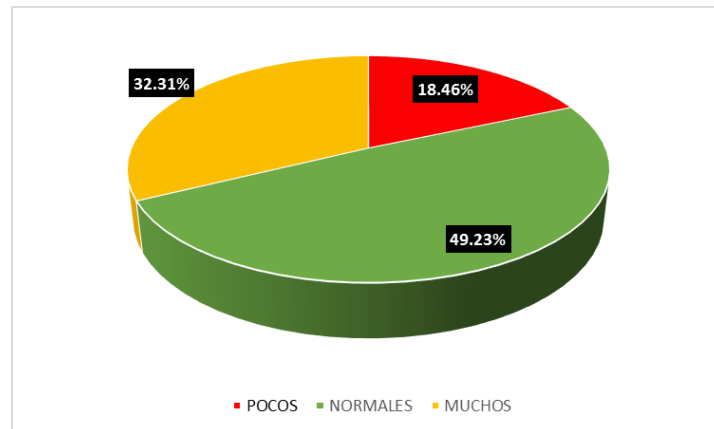
- a. Fácil operación
- b. Regular operación
- c. Difícil operación



Aun y cuando se conozcan las reglas de operación el 43.08% de los entrevistados manifestó que estas son de fácil interpretación y manejo, mientras que el 44.62 % considera que son de regular interpretación y manejo y el 12.31 % las considera de difícil interpretación y manejo. De manera mayoritaria se manifiestan por la opción de tener reglas de operación que sean más fáciles de interpretar y manejar

Como consideras los requisitos que se solicita en cada programa:

- a. Pocos
- b. Normales
- c. Muchos

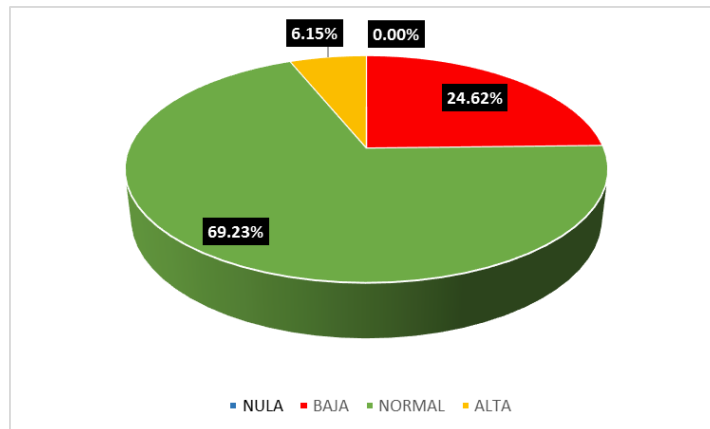




Referente a los requisitos solicitados por los programas de asistencia social alimentaria el 49.23 % los considero normales, mientras que el 18.46 % manifiesta que son pocos estos requisitos, y finalmente el 32.31 % señala que son muchos los requisitos para acceder a los apoyos.

La participación de las comunidades como beneficiarios de los programas alimentarios es:

- a. Nula
- b. Baja
- c. Normal
- d. Alta

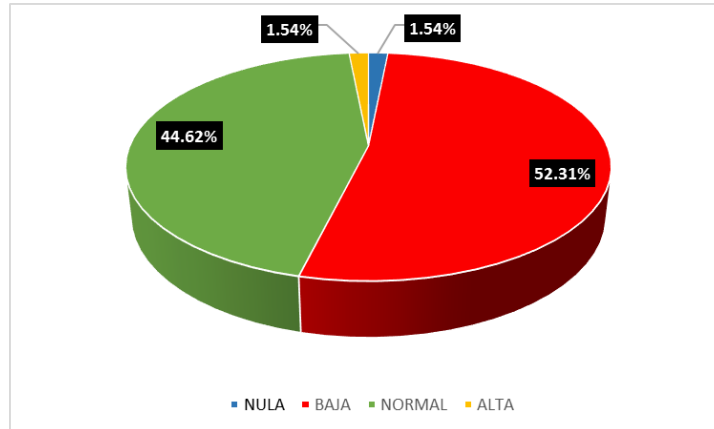


El 69 % destaca como normal la participación de las comunidades una vez que son beneficiarios de los programas, mientras que el 24.62 % la supone como alta y solo el 6.15% la describe como baja dicha participación.



La participación de la sociedad civil en la integración de los comités es:

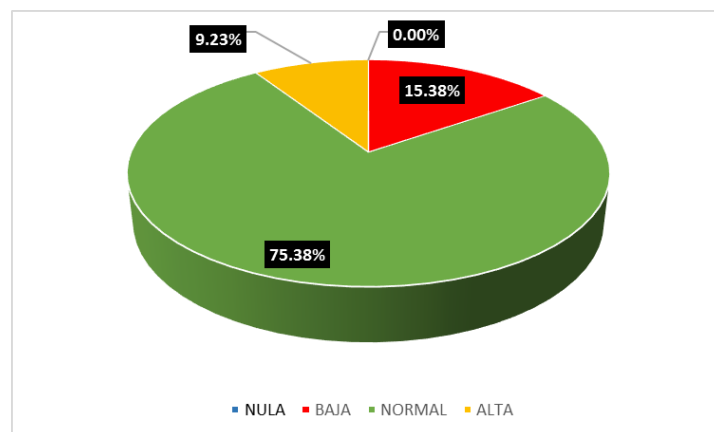
- a. Nula
- b. Baja
- c. Normal
- d. Alta



Para la integración de los Comités de los programas la participación de la sociedad civil se considera por el 44.62 % como normal, el 52.31 % señala como baja la participación, solo el 1.54 % es considerada como alta al igual que el 1.54 % es nula

La colaboración inter-institucional para la operación de los programas alimentarios es:

- a. Nula
- b. Baja
- c. Normal
- d. Alta

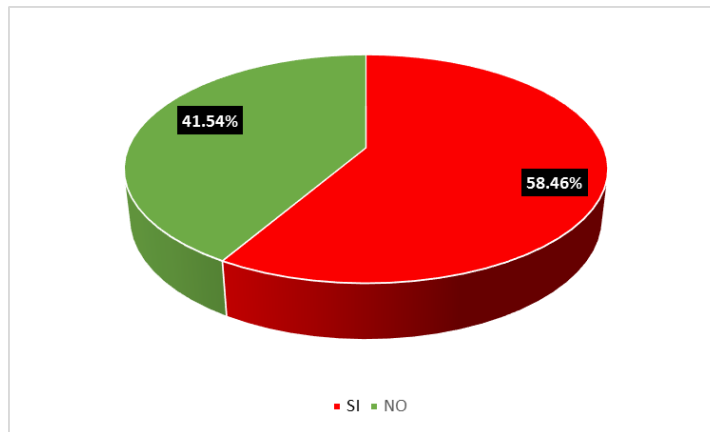




En seguimiento a la colaboración institucional es estimada como normal por el 75.38 %, seguido por un 15.38 % que la valora como baja y solo un 9.23 % la tasa como alta esta colaboración

Los programas de asistencia alimentaria del sistema estatal para el desarrollo integral de la familia en zacatecas. ¿Disminuyen la pobreza en su municipio?

- a. Si
- b. No

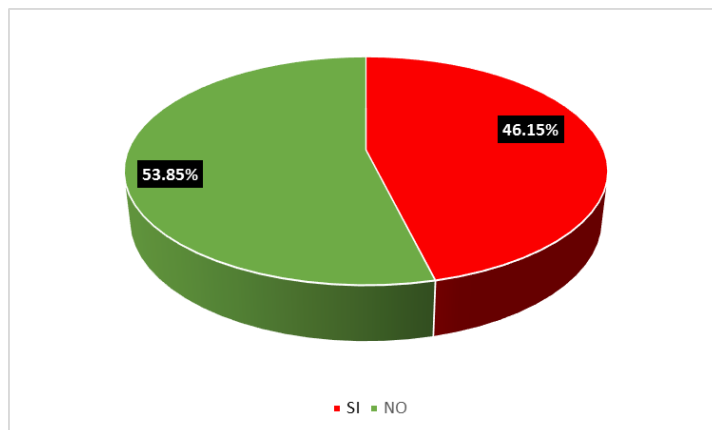


En relación correspondencia a la percepción del impacto a la pobreza en los municipios tenemos que el 58.46 % considera que si los programas de asistencia social alimentaria disminuyen la pobreza en los municipios, y el 41.54 % contrariamente exterioriza que no hay una disminución en los índices de pobreza



¿Cuentas con la infraestructura y/o equipos necesarios para operar los programas?

- 1) Si
- 2) No



**Al preguntarles a los entrevistados en relación a la infraestructura y equipos necesarios para operar los programas el 53.85 % menciona que es insuficiente o inadecuada, y el 46.15 % los describe como suficientes.**

Si la respuesta anterior es no, menciona la infraestructura y/o equipos que hacen falta:

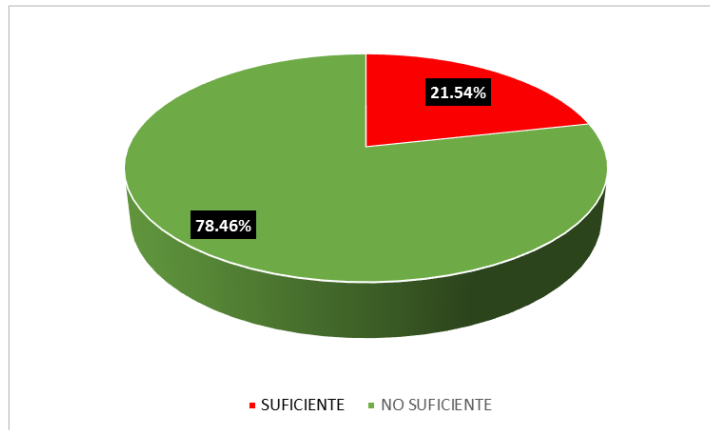
---

**En relación a esta pregunta no se muestra una gráfica por ser una pregunta abierta, sin embargo en su mayoría las respuestas estuvieron enfocadas a señalar la necesidad de equipar las cocinas y comedores comunitarios o de las escuelas participantes en los programas.**



Con base a tu experiencia en nutrición ¿Cómo considera los componentes entregados en cada programa?

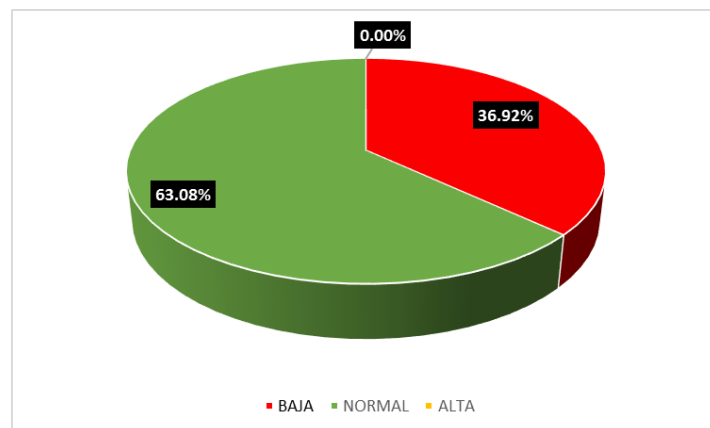
- a. Suficiente
- b. No suficiente



En referencia a los componentes entregados por cada programa el 21.54 % los considera como suficientes, y el 78.46 % hace referencia a que los componentes que recibe no son suficientes.

¿Cuál es la calidad de los insumos recibidos?

- a. Baja
- b. Normal
- c. Alta





Relativo a la percepción de la calidad de los insumos recibidos el 36.92 % los considera con una calidad normal, mientras que el 63.08 % los refiere como de baja calidad.

Las cuotas de recuperación de los programas que establece la regla de operación son:

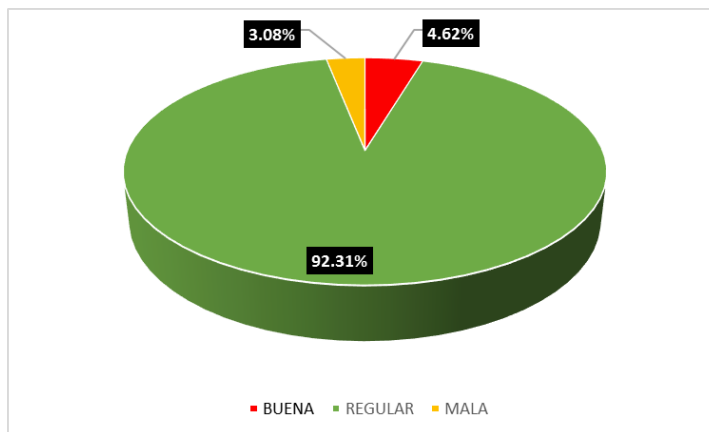
- a. Adecuados
- b. No adecuados



Al cuestionar a los entrevistados en relación a las cuotas de recuperación, el 87.69 % manifestó como adecuados estos costos, y solo el 12.31 % los considera como no adecuados.

La comunicación institucional es:

- a. Buena
- b. Regular
- c. Mala



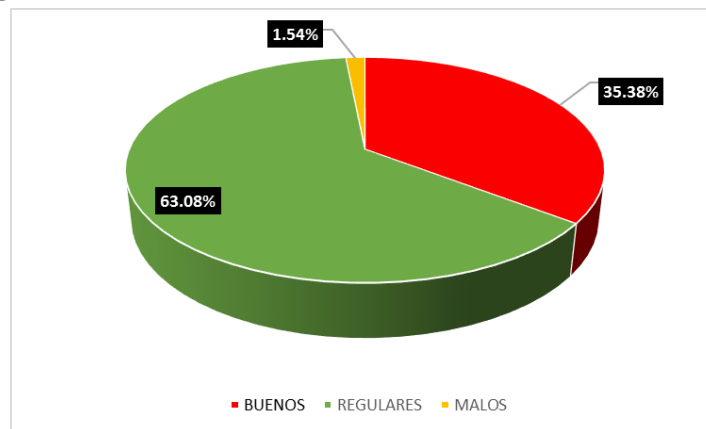




El 92.31 % de los encuestados piensa que la comunicación institucional es regular, el 4.62 % la pondera como buena y solo el 3.08 % la califica como mala.

¿Cómo consideras los servicios y atención ofrecidos por los funcionarios de SEDIF y SMDIF?

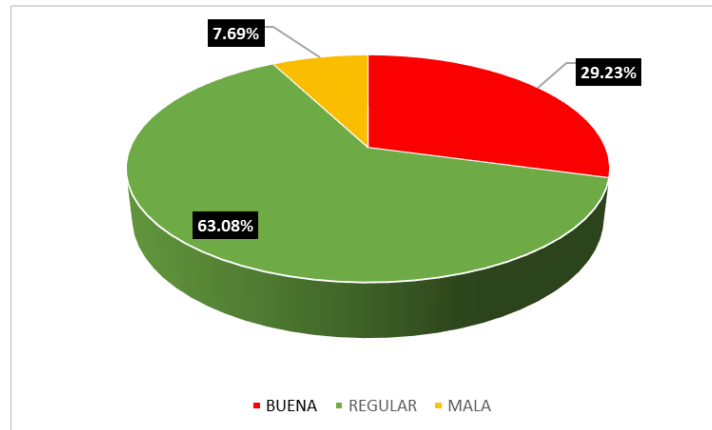
- a. Buenos
- b. Regulares
- c. Malos



La atención ofrecida por los funcionarios del SEDIF y de los SMDIF es considerada en un 35.38 % como buena, y un 63.08 % la establece como regular, para finalmente solamente un 1.54% la define como mala.

¿Cómo consideras la organización de los Comités?

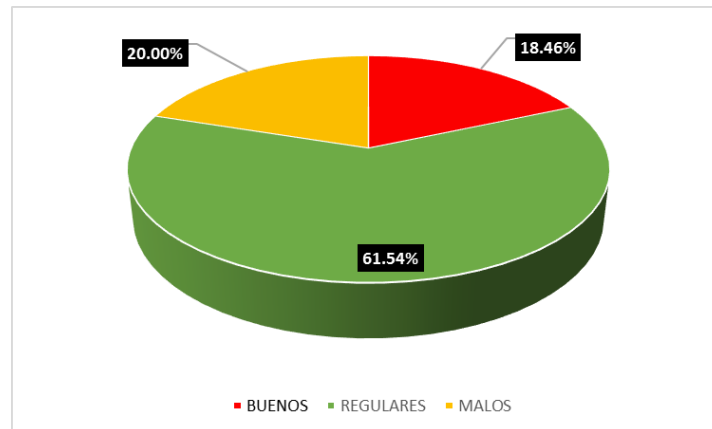
- a. Buena
- b. Regular
- c. Mala



El 29.23 % de los encuestados asume como buena la organización de los Comités, de tal forma que el 63.08 % señala que la organización de los Comités es regular y finalmente el 7.69 % la estima como mala.

¿Los tiempos de entrega son?

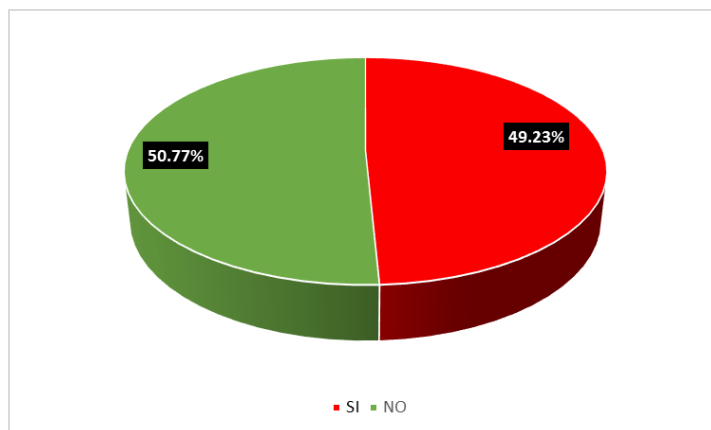
- |              |    |
|--------------|----|
| a. Buenos    | 12 |
| b. Regulares | 40 |
| c. Malos     | 13 |



En cuanto a los tiempos de entrega de los apoyos de los programas el 18.46 % los cataloga como buenos, el 61.54 % los observa como regulares y el 20 % los estipula como malos.

¿Recibes capacitación para el desarrollo de tus labores?

- a. Si
- b. No



**En lo concerniente con la capacitación el 50.75 % señala haberla recibido y fue en relación con los programas en los que está participando y el 49.23 % indica que no ha recibido ningún tipo de capacitación.**

¿Qué tipo de capacitación te gustaría recibir?

**Finalmente al ser una pregunta abierta podemos referir que los aspectos que más resaltan en el tipo de capacitación que se quiere recibir son en la cuestión de preparación de alimentos nutritivos y el uso de los insumos otorgados por los programas y sus diversas formas de cocinarlos.**

## Taller 6

El Taller 6 denominado “Diagnostico FODA´S” , se presentó con la finalidad de que los participantes ofrecieran una serie de estrategias que permitan mejorar la operación de los Programas de Seguridad Alimentaria que son operados por el SEDIF durante este taller se realizó una Matriz FODA´S para fortalecer lo aprendido

El taller contó con una herramienta de supervisión (a través de la carpeta de material didáctico) y con instrucciones concretas que les permitía a las funcionarios y a los beneficiarios “planear (P)” los ejercicios, tareas, dinámicas o actividades propuestas en cada taller, se otorgó tiempo, espacio y materiales para “hacer (H)” las actividades y se “verificaron (V)” todos y cada uno de los resultados expuestos por los participantes, para finalmente en sesión participativa “corregir (C)” las posibles desviaciones durante el ejercicio. A continuación se desarrolla la Matriz FODA´S como herramienta de la evaluación participativa.



## Matriz FODA

Derivado de la aplicación del taller “Evaluación Participativa de los Programas del Sistema Estatal para el Desarrollo Integral de la Familia en el Estado de Zacatecas (SEDIF)”, se encontraron los siguientes factores que condicionan la consecución de los resultados esperados con respecto al objetivo general y los objetivos específicos del programa.

- **Matriz FODA’S de los talleres**

Fortalezas (F)	Debilidades (D)
1.- Existe apoyo por parte de las autoridades 2.-Se cuenta con personal con experiencia para operar los programas 3.- Actitud positiva por parte del personal 4.- Buena participación de los beneficiarios 5.- Los pagos se realizan a tiempo 6.- Se tiene buena responsabilidad 7.- Alta demanda poblacional 8.- Existe responsabilidad entre los participantes 9.- Buena disponibilidad de los comités	1.-Falta de recursos humanos y económicos 2.- Poca participación de la sociedad 3.- Falta de confianza en los equipos de trabajo 4.- Falta de capacitación, sobre todo al inicio de las gestiones municipales. 5.- Carga de trabajo excesiva 6.- Falta de aplicación de Reglas de Operación 7.- Desconocimiento de las Reglas de Operación 8.- Falta de supervisión de los Programas 9.- Falta de coordinación entre las diferentes instancias 10.- Falta de difusión de los programas
Oportunidades (O)	Amenazas (A)
1.- Apoyo del SEDIF 2.- Extensión de la plantilla del personal 3.- Buena relación con los Delegados municipales 4.-Ampliación presupuestal 5.- Capacitación constante 6.- Buena relación con DIF Nacional 7.- Convenios de colaboración inter-institucionales 8.- Asistencia a ferias de la salud 9.- Vías de comunicación en buen estado	1.- Cambios de personal 2.- Procesos electorales 3.- Recorte presupuestal 4.- Inseguridad 5.- Falta de insumos por licitación 6.- Cambios de administración Municipal 7.- Caída del sistema de información 8.- Desinterés por parte del personal de las escuelas 9.- Existencia de tiendas en las escuelas que ofrecen alimentos no muy sanos a los escolares.

### Estrategias planteadas con información de la matriz FODA’S:

- 1.- Si existe apoyo por parte de las autoridades se puede ampliar la plantilla del personal.
- 2.- Al contar con personal con experiencia para operar los programas es más factible solicitar ampliación presupuestal que permita mejorar la cobertura y aplicación de estos programas.



- 3.- Al tener buena participación de los beneficiarios se puede solicitar organizar y asistir a ferias de salud.
- 4.- Si existe apoyo por parte de las autoridades se puede contrarrestar el problema que ocasiona el constante cambio de personal.
- 5.- Al contar con personal con experiencia para operar los programas ayuda a solventar las situaciones que se presenten en los tiempos electorales.
- 6.- Al existir buena disponibilidad de los comités ayuda a disminuir la inseguridad en las comunidades.
- 7.- La falta de recursos humanos y económicos es posible solucionarlo con apoyo del Sistema Estatal para el Desarrollo Integral de la Familia en Zacatecas SEDIF.
- 8.- La Falta de capacitación, sobre todo al inicio de las gestiones municipales se puede corregir con convenios de colaboración inter-institucionales.
- 9.- El Desconocimiento de las Reglas de Operación es posible resolverlo mediante esquemas de capacitación constantes.
- 10.- La falta de recursos humanos y económicos y el cambio de personal afectan de manera significativa la operación de los programas alimentarios.
- 11.- La falta de capacitación, sobre todo al inicio de las gestiones municipales y los cambios de administración Municipal retrasan la adecuada operación de los programas.
- 12.- La falta de supervisión de los Programas y el desinterés por parte del personal de las escuelas afectan el desarrollo de los programas alimentarios.

#### Matriz de estrategias

F1xO2	F2xO4	F4xO8
F1xA1	F2xA2	F9xA4
D1xO1	D4xO7	D4xO7
D1xA1	D4xA6	D8xA8



Con información recabada en campo los días 25 y 26 de noviembre de 2015 de la revisión documental llevado a cabo en 6 municipios se plantea el siguiente análisis FODA'S

- **Matriz FODA'S de la revisión documental de expedientes de los 4 Programas Alimentarios.**

Fortalezas (F)	Debilidades (D)
1.- Buena disposición por parte de los SMDIF de compartir la información 2.- Existe responsabilidad en el trabajo 3.- Actitud positiva por parte del personal 4.- Instalaciones adecuadas 5.- Iniciativa por parte de los funcionarios 6.- Manejo adecuado de la información documental	1.- Retrasos al integrar los expedientes porque los padres o tutores no entregan a tiempo la documentación 2.- Falta de seguimiento durante el desarrollo de los programas 3.- Falta supervisión en los programas 4.- Solo una persona conoce y tiene acceso al programa a su cargo 5.- En algunos SMDIF no se resguardan los expedientes en sitios adecuados. 6.- No existe un sistema homogéneo para integrar los expedientes
Oportunidades (O)	Amenazas (A)
1.- Mejora en el sistema de integración de expedientes 2.- Ampliación de los programas 3.- Recibir cursos de capacitación en el manejo de expedientes 4.- Sistemas de comunicación eficientes 5.- Participación inter-institucional 6.- Mejorar la participación de los beneficiarios	1.- Cambios de personal en las escuelas 2.- Vandalismo 3.- Insuficiencia presupuestal 4.- Condiciones climáticas adversas 5.- Accidentes 6.- Cambios de administración Municipal.

Estrategias planteadas con información de la matriz FODA'S:

1.- Al existir buena disposición por parte de los SMDIF de compartir la información se puede mejorar el sistema de integración de expedientes.

2.- Si existe responsabilidad en el trabajo es factible recibir cursos de capacitación en el manejo de expedientes.

3.- con la iniciativa por parte de los funcionarios se puede mejorar la participación de los beneficiarios.

4.- Con buena disposición por parte de los SMDIF de compartir la información se puede disminuir el impacto negativo a los programas por cambios de personal en las escuelas.

5.- Con responsabilidad en el trabajo se pueden prevenir accidentes.



- 6.- Con instalaciones adecuadas no se tienen afectaciones por condiciones climáticas adversas.
- 7.- Se deben evitar retrasos al integrar los expedientes y solucionar el problema de que los padres o tutores no entregan a tiempo la documentación y con esto mejorar el sistema de integración de expedientes
- 8.- La falta de seguimiento durante el desarrollo de los programas impide programar y recibir cursos de capacitación en el manejo de expedientes.
- 9.- Si solo una persona conoce y tiene acceso al programa a su cargo impide tener sistemas de comunicación eficientes.
- 10.- Se deben evitar retrasos al integrar los expedientes porque los padres o tutores no entregan a tiempo la documentación para no agravar contratiempos ocasionados por cambios de personal en las escuelas.
- 11.- Si no se resguardan los expedientes en sitios adecuados se pueden tener problemas por vandalismo.
- 12.- Al no existir un sistema homogéneo para integrar los expedientes se puede complicar el manejo de información al haber cambios de administración municipal.

#### Matriz de estrategias

F1xO1	F2xO3	F5xO6
F1xA1	F2xA5	F4xA4
D1xO1	D3xO3	D4xA4
D1xA1	D5xA2	D6xA6



## Conclusiones

- Las Reglas de Operación de los programas de Seguridad Alimentaria del Sistema Estatal para el Desarrollo Integral de la Familia son conocidas por los responsables de operarlas y por los beneficiarios.
- En cuanto a la participación de la sociedad en los Programas de Seguridad Alimentaria para la integración de los Comités es baja.
- Los Programas de Seguridad Alimentaria ayudan a disminuir la pobreza.
- En cuanto a la infraestructura y equipos son insuficientes para operar los Programas de Seguridad Alimentaria.
- En referencia a los componentes entregados en los Programas de Seguridad Alimentaria se consideran como insuficientes.
- En cuanto a la calidad de los insumos recibidos se considera de baja calidad, caducos o en mal estado.
- En Referencia a las cuotas de recuperación los beneficiarios los considera como adecuados.
- La atención recibida por parte de los funcionarios del SEDIF y el SMDIF es regular.
- Se requieren esquemas de capacitación sobre diversos temas en relación a los Programas de Seguridad Alimentaria.
- En cuanto a la verificación documental la mayoría de los SMDIF tienen sus expedientes organizados y en buen estado.
- Existe buena disposición por parte de los SMDIF de dar acceso a la información documental.
- La información documental están resguardados en sitios no apropiados, esto es en el caso de algunos SMDIF.





## Recomendaciones o sugerencias

Con base a la aplicación del modelo se recomienda o se sugiere lo siguiente:

- Mejorar los Mecanismos de Coordinación en la Operación de los programas alimentarios del SEDIF con los SMDIF, con el objetivo de mejorar las actividades de, monitoreo, seguimiento y verificación de la Operación de los Programas Alimentarios, se recomienda establecer mecanismos de coordinación o convenios de colaboración inter-institucionales.
- Incorporar procesos de capacitación constantes con en el personal que atiende los programas y de esta forma esta estrategia contribuirá a mejorar la eficiencia de las acciones del programa y a incrementar la satisfacción de los beneficiarios con este servicio.
- Promover una mayor participación de los comités de beneficiarios y personal docente de las escuelas, con esto se contribuye a mantener las fortalezas de una buena estructura operativa de los programas alimentarios, de manera que si la sociedad se involucra de forma más eficiente con estos Programas también se podrán detectar a tiempo áreas de oportunidad y corregir las deficiencias que pudieran presentarse.
- Realizar un monitoreo constante a las tiendas establecidas en las escuelas, debido a que en algunos municipios se contraponen con los programas alimentarios que se se proporcionan en las escuelas.
- Llevar a cabo una supervisión constante a los proveedores de insumos que surten a los Programas Alimentarios para evitar que entreguen mercancía caduca o en mal estado.
- Buscar recursos del SEDIF o Inter-institucionales para mejorar el equipamiento de los comedores comunitarios.
- Se sugiere la impartición de talleres para la elaboración de platillos a partir de los insumos otorgados.
- Se propone extender los apoyos alimentarios a periodos vacacionales ya que los beneficiarios se quedan desprotegidos en estas temporadas.